

# Porovnání poštovních klientů

Následující poštovní klienti, kteří se ocitli v našem výběru patří v současnosti mezi nejrozšířenější či nejkvalitnější, některé z nich dokonce můžeme považovat za špičku mezi aplikacemi svého druhu.

Jsou to:

## **Pegasus Mail, Outlook Express, MS Outlook, Mozilla Thunderbird a The Bat!**

Pokusme se nyní o jejich srovnání.

Některé základní funkce najdeme u všech jmenovaných kandidátů, neboť ve vývoji poštovních klientů dochází v mnoha směrech ke konvergenci v nabízených možnostech.

Tak se již stala samozřejmostí podpora hlavních přenosových protokolů (POP3, IMAP), dále schopnost připojovat se k více poštovním účtům, definovat různé identity a přihlašované uživatele s vlastním odděleným nastavením.

V každém z těchto programů je zakomponována možnost automatického třídění došlých zpráv a také filtrování nežádoucí pošty (spamu). Zde už jsou však mezi jednotlivými aplikacemi patrné rozdíly v kvalitě a tím i výsledné úspěšnosti.

Běžným předpokladem je práce s kontaktními informacemi uživatelů. Všichni zmiňovaní poštovní klienti (ve své nejnovější verzi) podporují protokol LDAP, což jim umožňuje využívat nové adresářové služby UPOD pro vyhledávání e-mailových adres zaměstnanců univerzity.

Ve všech doporučených aplikacích také máme možnost zabezpečit odchozí a příchozí komunikaci pomocí aplikačních protokolů SSL, případně TLS.

Věnujme se nyní poštovním klientům jednotlivě a zaměříme se především na jejich rozdíly.

### **PEGASUS MAIL**

<http://www.pmail.com>

„program z dílny Davida Harrise“

### **MICROSOFT OUTLOOK EXPRESS**

<http://www.microsoft.com/windows/ie>

„standardní poštovní klient“

### **MICROSOFT OUTLOOK**

<http://www.microsoft.com>

„komplexní řešení pro kancelář“

### **MOZILLA THUNDERBIRD**

<http://thunderbird.czilla.cz/>

„svobodný software“

### **THE BAT**

<http://www.rttlabs.com/>

<http://www.thebat.cz/>

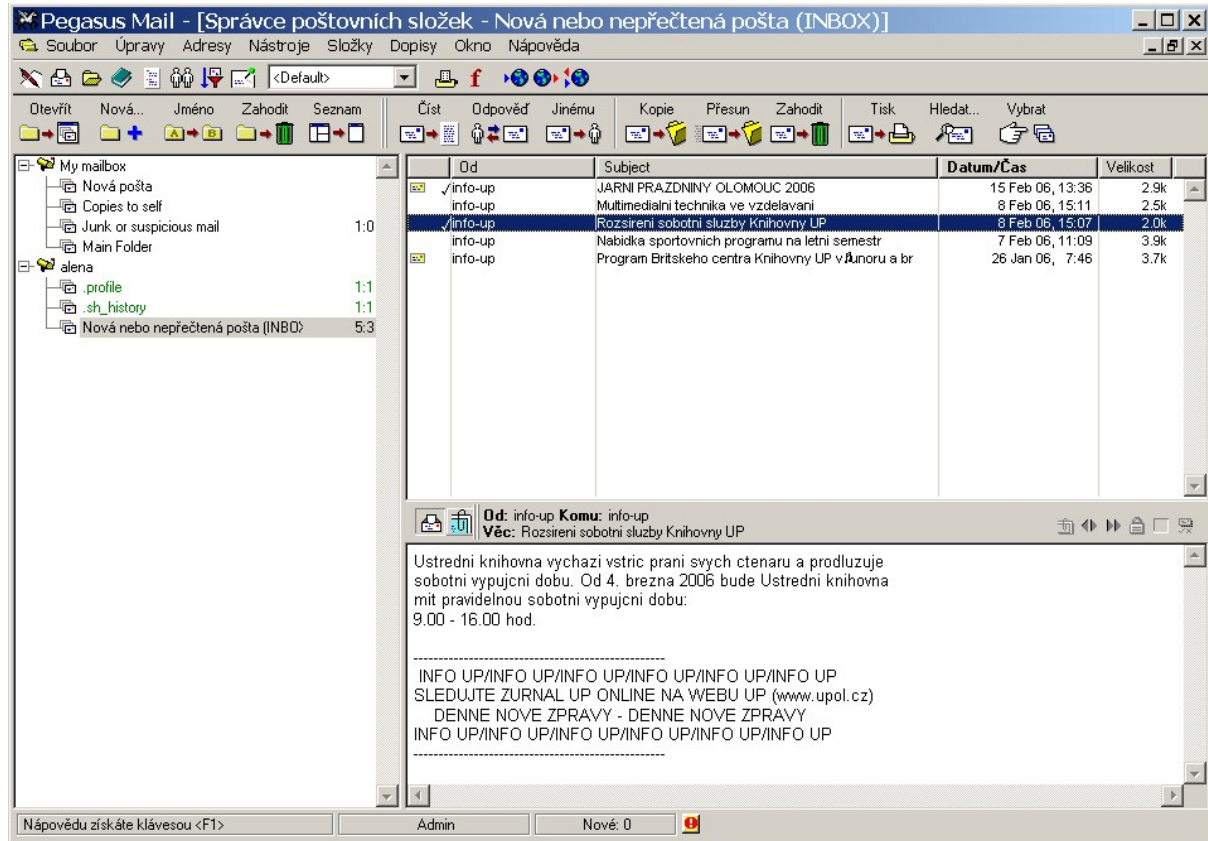
„placená alternativa“

## PEGASUS MAIL

<http://www.pmail.com>

„program z dílny Davida Harrise“

Historicky se objevil jako jeden z prvních poštovních klientů vůbec. Jeho schopnost fungovat pod Novellem jej přímo předurčila pro použití v prostředí UPONET.



## výhody:

- Dodnes je poskytován zdarma.
- Jeho nastavení se dají v síťové verzi snadno konfigurovat, upgradovat, pomocí novellového přihlášení umožňuje uživateli přistupovat k poště z kteréhokoli počítače v síti UPONET a ponechat starost o nastavení a údržbu na správci sítě svého pracoviště.
- Má tradičně kvalitní uživatelské rozhraní, graficky velmi dobře vyvedené, které zaručuje dobrou orientaci uživatele. V současné nejnovější verzi je i možnost přepnutí z klasického vzhledu na vzhled podobný zvyklostem produktů Microsoftu.
- Perfektně jsou implementovány funkce pro prohlížení zpráv, zkoumání jejich podrobných vlastností. Dalšími užitečnými funkcemi jsou interní prohlížeč různých typů příloh či editace šablon pro nové e-maily nebo odpovědi na příchozí poštu.
- Předností tohoto programu jsou jeho nízké systémové nároky.

## nevýhody:

- Česká lokalizace je u nových verzí vydávána s citelným zpožděním a v některých oblastech nápovědy a nastavovacích oken bohužel není úplně stoprocentní.
- Problémy často nastávají v češtině ve zprávách (kódování), aplikace má citelné potíže při práci se střeoevropskými znakovými sadami.
- Chybí jednoduché zálohování a možnost exportu a importu různých informací jsou omezené (spoléhá na klasické postupy zálohování schránky a konfigurace pomocí zálohy příslušných souborů a adresářů).
- Prohledávání složek by mohlo být provedeno lépe.
- Základní antisпамové třídění je opravdu jen základní...
- Z hlediska zabezpečení je citelná absence protokolu S/MIME, což nedovoluje použití certifikátu X.509 pro podepisování a šifrování zpráv se vzájemnou kompatibilitou s jinými systémy.
- Chybí webové stránky se srozumitelnou a aktualizovanou českou podporou (FAQ, diskusní fóra).

## shrnutí:

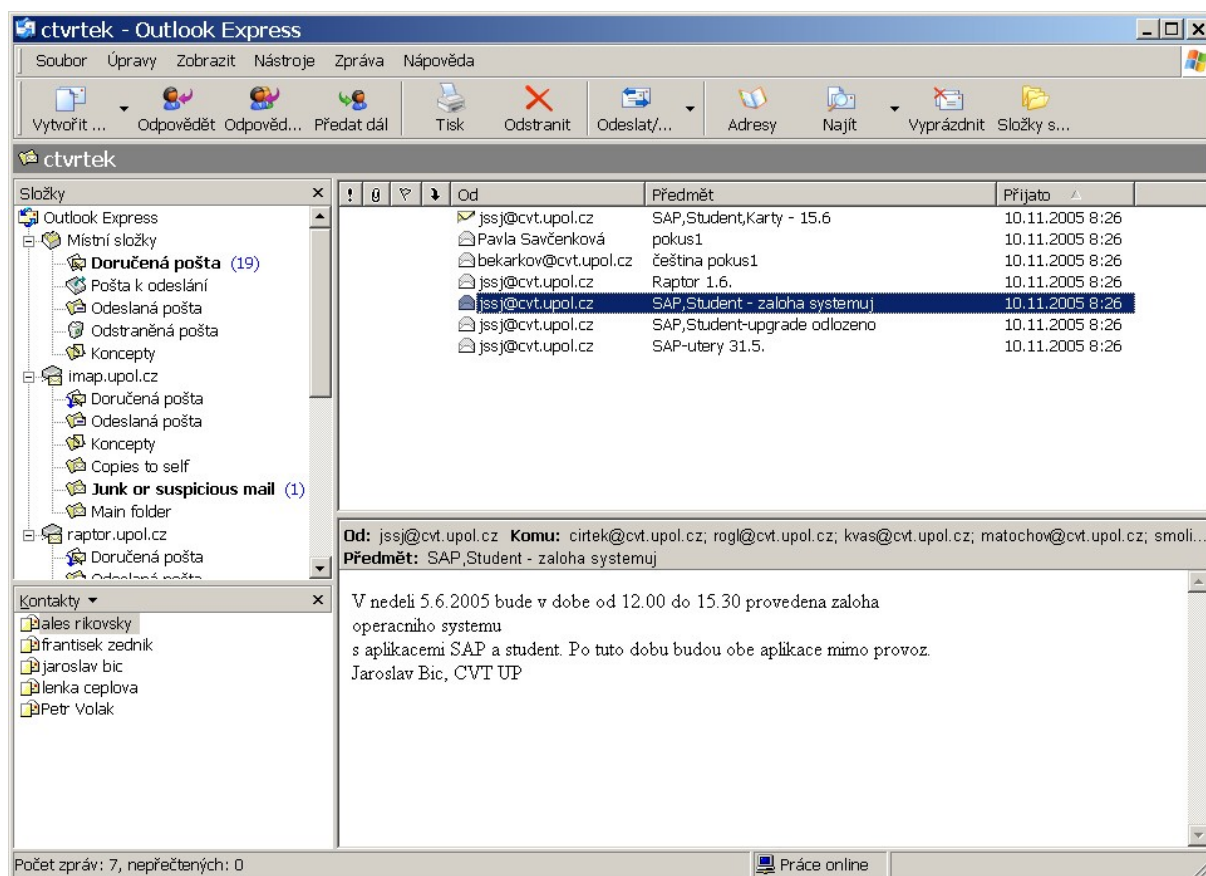
Typická aplikace typu pohotového poštovního klienta pro jednoduchou, praktickou komunikaci. Nástroj poměrně konzervativního charakteru, uživatele UPOL provází už od časů MS-DOS. V mnoha ohledech se pomalu vyvíjí, přesto si zachovává svou úroveň a nabízí některé propracované funkce. Má svůj okruh zájemců, kteří jsou na něj zvyklí.

# Microsoft Outlook Express

<http://www.microsoft.com/windows/ie>

„standardní poštovní klient“

Nejpoužívanější (ale také nejčastěji atakovaný).



## výhody:

- Je distribuován v rámci operačního systému Windows, přesněji řečeno jako součást webového prohlížeče MS Internet Explorer, takže nejsou potřeba žádné další výdaje na jeho pořízení a odpadají také starosti s instalací. Stačí jen nakonfigurovat účty a je připraven k použití.
- Tam kde je česká verze operačního systému Windows, tam je i MS Outlook Express kompletně lokalizován.
- Nemá problém se středoevropskými znakovými sadami jako např. Pegasus Mail.
- Správa kontaktních informací (se širokou škálou údajů) je řešena pomocí integrovaného adresáře Windows.
- Podpora služby Newsgroups, její prohlížeč je plně integrován a velmi dobře se s ním pracuje.
- Ochranu zpráv je možné zajistit šifrou i digitálním podpisem pomocí protokolu S/MIME a certifikátů uložených v profilu uživatele v operačním systému.
- MS Outlook Express má rozhodně nižší systémové nároky než MS Outlook.

## **nevýhody:**

- Centrální adresář bývá častým cílem červů a virů.
- Nedostatky v oblasti přenositelnosti dat (nedokonalý export a import). Program nabízí export zpráv hromadně jen do „velkého“ Outlooku či na server MS Exchange, do souboru jde zálohovat jen nastavení uživatelských účtů.
- Chybí funkce pro opakované odesílání zprávy.
- Některé funkce jsou ve specializovaných aplikacích lepší, např. vyhledávací rozhraní, organizace složek se zprávami, třídění pošty pomocí různých filtrů, definování nežádoucí komunikace (antispamový filtr).
- Chybí možnost pracovat se zprávami na vzdáleném POP3 serveru.

## **shrnutí:**

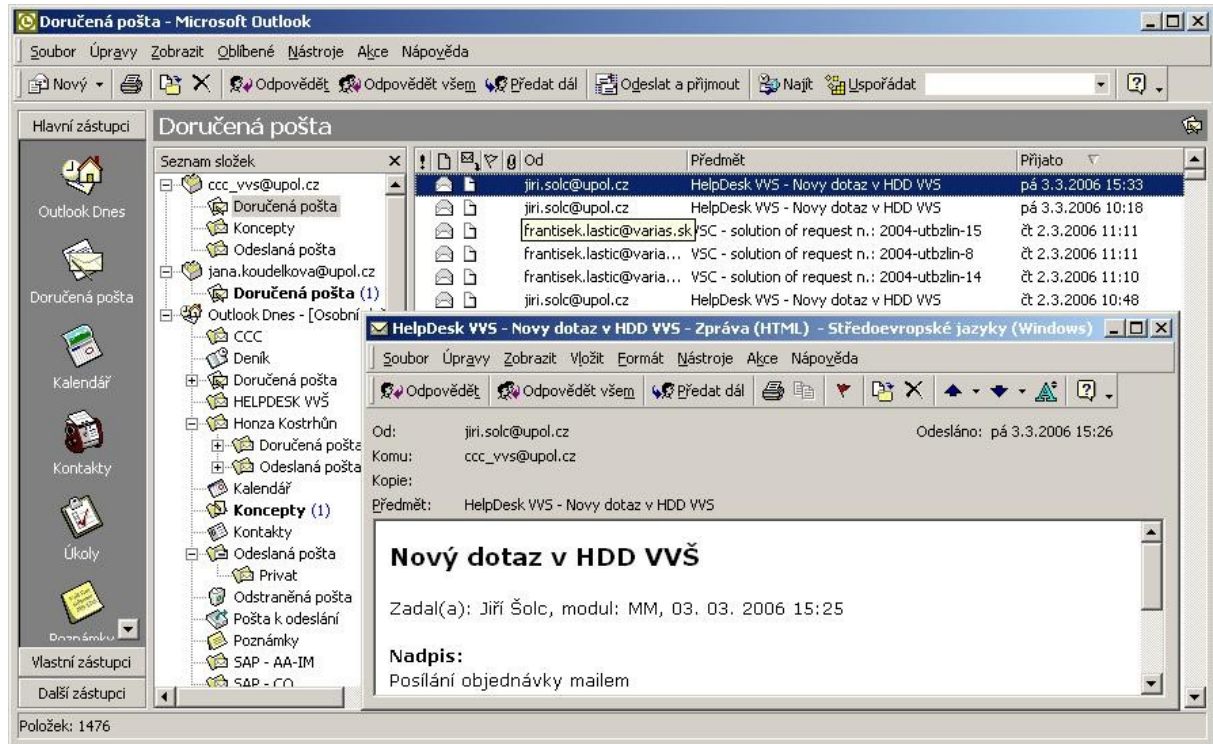
Microsoft Outlook Express sice nabízí méně komfortu než některé specializované aplikace, přesto má poměrně slušné základní poštovní vybavení. Program dobře zastane svou práci. Pro široký okruh uživatelů představuje vyhovující řešení.

# Microsoft Outlook

<http://www.microsoft.com>

„komplexní řešení pro kancelář“

Je součástí balíku kancelářských programů (sada MS Office). Je to nejen poštovní klient, ale zároveň také **time manager** (správce volného času, kontaktů, úkolů).



## výhody:

- Program je vybaven kalendářem a diářem pro lepší plánování a organizování času. Může uživatele automaticky upozorňovat na blížící se termíny dokončení úkolů nebo konání schůzek.
- Má zdokonalená pravidla pro automatické zpracování doručených zpráv .
- Nabízí pokročilé možnosti vyhledávání a uspořádání zpráv. Zprávy se mohou seskupovat podle mnoha různých kritérií, lze je označovat pomocí tzv. rychlých příznaků podle priority nebo časového hlediska a následně vyhledávat ve složce, kde se právě nacházejí. Výsledky často používaných hledání se dají uložit jako virtuální složky.
- Využívá propojení svých funkcí s ostatními aplikacemi kancelářského balíku MS Office. MS Word jako editor e-mailových zpráv rozšiřuje možnosti formátování, použití šablon a stylů, nebo např. hromadný tisk obálek či dopisů.
- Pro převod do papírové podoby lze nastavit tisk na formáty běžně používaných papírových diářů a organizérů, jakým je např. systém ADK.
- Nabízí široké možnosti zálohování i exportu položek, včetně nastavení automatické archivace .
- Antispamový filtr je mnohem propracovanější než v Outlook Express.
- Na rozdíl od Outlook Express lze nastavit zaslání automatické odpovědi v době nepřítomnosti.
- Disponuje výkonnou databází pro ukládání kontaktů, kalendářů a e-mailů.
- Součástí aplikace je řada průvodců, které usnadní práci.

- Síla MS Outlook je ve velkém podílu na tomto segmentu trhu.

## **nevýhody:**

- Má velké systémové nároky (jenom běh aplikace Outlook zabere minimálně 8 MB operační paměti). Nehodí se pro použití na starších a méně výkonných počítačích.
- Obsahuje řadu bezpečnostních děr, kvůli kterým je nutné neustále instalovat všemožné aktualizace a opravné balíčky.
- Dá trochu práce ho nastavit a zkonfigurovat k obrazu svému. Pro některé uživatele je relativně složitý, takže jej dokáží využít pouze z malé části.
- Neumí sám pracovat s newsgroups. (Jako newsreader využívá služeb Outlook Express).

## **shrnutí:**

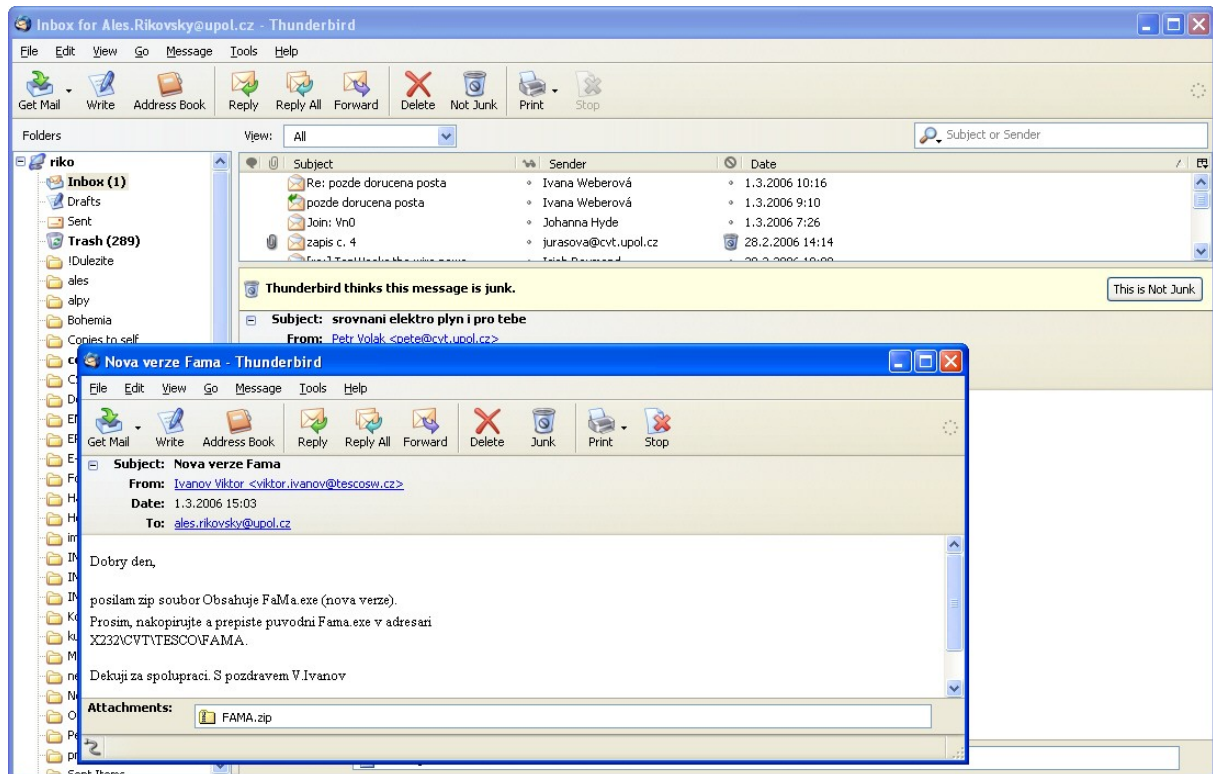
- Kancelářské programy MS Office jsou obvykle pořizovány v sadách Standard a Professional, které se liší množstvím obsažených aplikací. Program MS Outlook je obsažen v obou sadách. Není příliš efektivní instalovat MS Outlook tam, kde se s jinými programy MS Office nepracuje.
- Jeho síla nejvíce vyniká ve spojení s Windows Server 2000, 2003 (MS sítě).

# Mozilla Thunderbird

<http://thunderbird.czilla.cz/>

„svobodný software“

Je to poměrně mladý software s velkými ambicemi. V současnosti prochází rychlým vývojem (dokud je populární), získává si stále větší oblibu a podíl na trhu. Je to sice freeware, ale používá a respektuje standardy.



## výhody:

- Program je vybaven nastavitelným uživatelským rozhraním, je možné např. změnit motiv vzhledu (skin).
- Umožňuje automatické zpracování pošty pomocí tzv. třídících filtrů zpráv.
- Nabízí pokročilé vyhledávání s možností vytvoření virtuálních složek a vlastních pohledů na zprávy.
- Má výborný antispamový filtr (filtr pro nevyžádanou poštu), který se jednoduchým způsobem nastavuje a „sám se učí“.
- Dobré jsou možnosti zabezpečení samotných poštovních zpráv, pro jejich ochranu aplikace nabízí implementaci protokolu S/MIME s plnou podporou digitálního podpisu i šifrování, založeném na standardních certifikátech X.509. Komunikace např. s klienty Microsoftu je tedy bezproblémová.
- Program disponuje opravdu zdařilým úložištěm certifikátů ostatních komunikujících uživatelů.
- Správa kontaktních informací je na slušné úrovni, kontakty je možné importovat z O, OE i Eudory.
- Export adresáře je možné provést do několika formátů poměrně univerzálního charakteru, které pak lze přenášet např. do různých databází.
- Integrovaná čtečka RSS kanálů.



- K dispozici je řada doplňků (tzv. extensions) pro rozšíření funkcí programu. Volitelnými moduly jsou např. podpora Open PGP šifrování,
- Přehledná a dobře fungující podpora Newsgroups.
- Existuje i zajímavá přenosná verze tohoto poštovního klienta, tzv. Portable Thunderbird, která je určena především pro použití na přenosných paměťových zařízeních, například USB klíčenkách. Stačí pouze nastavit požadované e-mailové účty a mít tak přístup ke své elektronické poště na jakémkoliv počítači s USB portem.

## **nevýhody:**

- Ve starších verzích se vyskytoval problém se zobrazováním příloh.

## **shrnutí:**

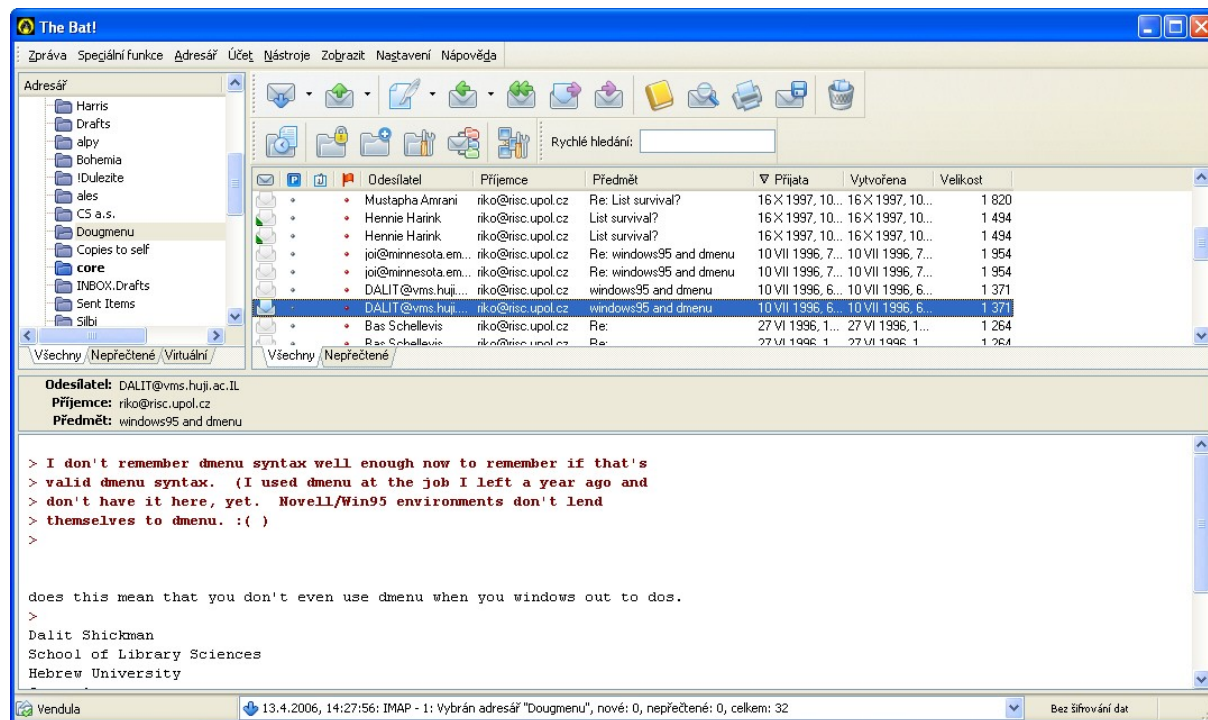
# The Bat

<http://www.ritlabs.com/>

<http://www.thebat.cz/>

„placená alternativa“

Patří mezi nejpracovnější aplikace svého druhu.



## výhody:

- Program má dobře propracované uživatelské rozhraní, snadné ovládání, široké možnosti konfigurace.
- Umožňuje přiřazení horkých kláves jednotlivým často používaným akcím.
- Má pokročilé nastavení třídících filtrů pro příchozí poštu a velmi dobré možnosti prohledávání zpráv.
- Podporuje všestranné databáze kontaktních údajů.
- Česká lokalizace je kvalitní a rychle připravená k aktuální verzi.
- Bezchybná a perfektně ovladatelná je komponenta pro vzdálenou správu poštovních zpráv na POP3 serveru, dovoluje bezpečně ošetřit přenos dat a včas ošetřit nežádoucí položky.
- S jinými poštovními aplikacemi spolupracuje s vysokou kompatibilitou.
- Umí importovat e-mailové zprávy i adresáře uživatelů z mnoha formátů a řady poštovních aplikací.
- Má dobrou podporu šifrování a podepisování zpráv.
- Podporuje S/MIME a PGP (jak pro implementace OpenPGP, tak pro tradiční distribuci).
- V mnoha oblastech nabízí uživatelům komfortní služby. Např. mechanismus sestavování šablon pro určité typy zpráv dovolí uživateli definovat šablony pro každou osobu z Kartotéky zvlášť. Pomocí desítky připravených maker a formátovacích řetězců umožňuje automatizaci různých operací.
- Má zabudovaný interní prohlížeč HTML zpráv a grafických souborů – což představuje významný prvek z hlediska pohodlí i zabezpečení.

- Pokročilá funkce zálohování nastavení - při přenášení nastavení je k dispozici i synchronizační rozhraní díky němuž se žádná důležitá nastavení neztratí.
- Má minimální systémové nároky, uživatelé ocení jeho rychlost.
- FAQ, slušná česká nápověda, konference, český web.

## **nevýhody:**

- Cena.

## **shrnutí:**

Špičková aplikace svého druhu. Nabízí nejširší funkcionalitu. K dispozici je testovací verze. Cena podle našeho názoru v tomto případě odpovídá kvalitě.